



## 2023 年 1~10 月台灣機械設備進出口統計速報

文/臺灣機械工業同業公會\_2023/11/08

### 一、出口

- (一) 10 月台灣整體總出口 381.1 億美元，較上年同月減少 18.0 億美元，減少 4.5%；以新台幣計價約 12,281 億元，較上年同月減少 3.0%。累計 1~10 月總出口值為 3,550.9 億美元，較上年同期減少 524.8 億美元，減少 12.9%；以新台幣計價 110,202 億元，較上年同期減少 8.0%。
- (二) 10 月機械出口 23.49 億美元，較上年 10 月出口 28.64 億美元，減少 18.0%。以新台幣計算 756.71 億元，較上年同期減少 16.7%。
- (三) 1~10 月機械出口值為 243.92 億美元，較上年同期減少 17.2%。以新台幣計價約 7,563.06 億元，較上年同期減少 12.6%。
- (四) 1~10 月機械出口值前 3 大：電子設備(39.26 億美元/占比 16.1%/較上年同期減少 8.2%)、檢量測設備(37.93 億美元/占比 15.6%/較上年同期減少 6.9%)、工具機(21.81 億美元/占比 8.9%/較上年同期減少 12.8%)。
- (五) 1~10 月機械出口國前 3 大：中國大陸(57.88 億美元/占比 23.7%)、美國(57.39 億美元/占比 23.5%)、日本(19.46 億美元/占比 8.0%)。

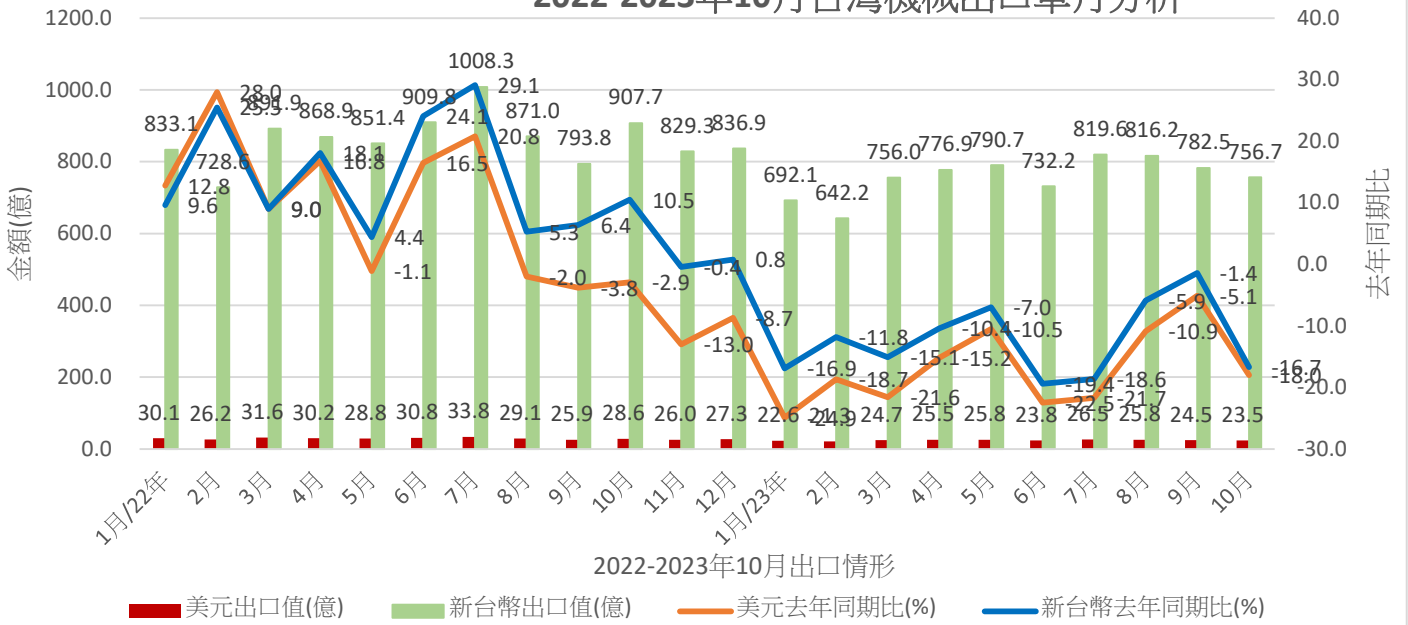
#### 觀察：

- 台灣持續受全球經濟景氣不佳影響，整體機械產業出口已連續 15 個月呈現負成長，且 10 月出口負成長幅度擴大，同比負成長 18.0%，出口金額 23.49 億美元。10 月較 9 月出口金額減少 1.05 億美元，月減 4.3%。出口值仍偏低，顯示製造業對經濟發展仍多觀望，投資設備相對保守。
- 工具機產業 10 月出口金額僅 2.02 億美元，同比負成長 24.4%，且已連續 9 個月呈現負成長。而半導體等電子設備 10 月出口金額 4.32 億美元，同比成長 1.3%，且已連續 2 個月呈現正成長，顯示半導體產業已逐漸回溫，預期設備需求將逐漸加大。
- 機械設備為資本財，目前全球景氣觀望氣氛仍然濃厚，機械設備採購訂單競爭激烈，匯率成為影響接單能力之關鍵因素。雖近期新台幣匯率呈現下滑現象，但競爭對手國下滑幅度更大，尤其日幣匯率一度觸及 151 日幣兌一美元之低點。分析今年以來新台幣匯率走勢，仍相較亞洲競爭對手國明顯強勢，至今年 11 月初累計新台幣匯率僅貶值 5.78%，而韓圓貶值 6.79%，人民幣貶值 6.09%，日幣更貶值達 15.09%，這使得台灣機械設備在出口競爭上面臨價格競爭壓力，特別是不利於與日本設備的競爭。新台幣匯率宜與競爭對手國同升同貶，以維持我機械設備出口競爭力。

## 二、進口

- (一)10月台灣整體總進口323.4億美元，較上年10月總進口減少45.5億美元，減少12.3%；以新台幣計價約10,422億元，較上年減少10.9%。累計1~10月總進口值為2,954.4億美元，較上年同期進口減少693.1億美元，減少19.0%；以新台幣計價約91,612億元，較上年同期減少14.6%。
- (二)10月機械進口值為35.41億美元，較上年同月59.48億美元，減少40.5%。新台幣計價約1,140.99億元，較上年同期減少39.5%。
- (三)1~10月機械進口值為397.64億美元，較上年同月501.90億美元，減少20.8%。新台幣計價約12,296.68億元，較上年同期減少16.8%。
- (四)1~10月機械進口值前3大：電子設備(169.49億美元/占比42.6%/較上年同期減少28.2%)、檢量測設備(73.37億美元/占比18.5%/較上年同期減少24.4%)、渦輪機(30.42億美元/占比7.7%/較上年同期成長25.6%)。
- (五)1~10月機械進口國前3大：美國(83.42億美元/占比21.0%)、日本(81.16億美元/占比20.4%)、荷蘭(51.02億美元/占比12.8%)。

### 2022-2023年10月台灣機械出口單月分析



### 2022-2023年10月台灣機械進口單月分析

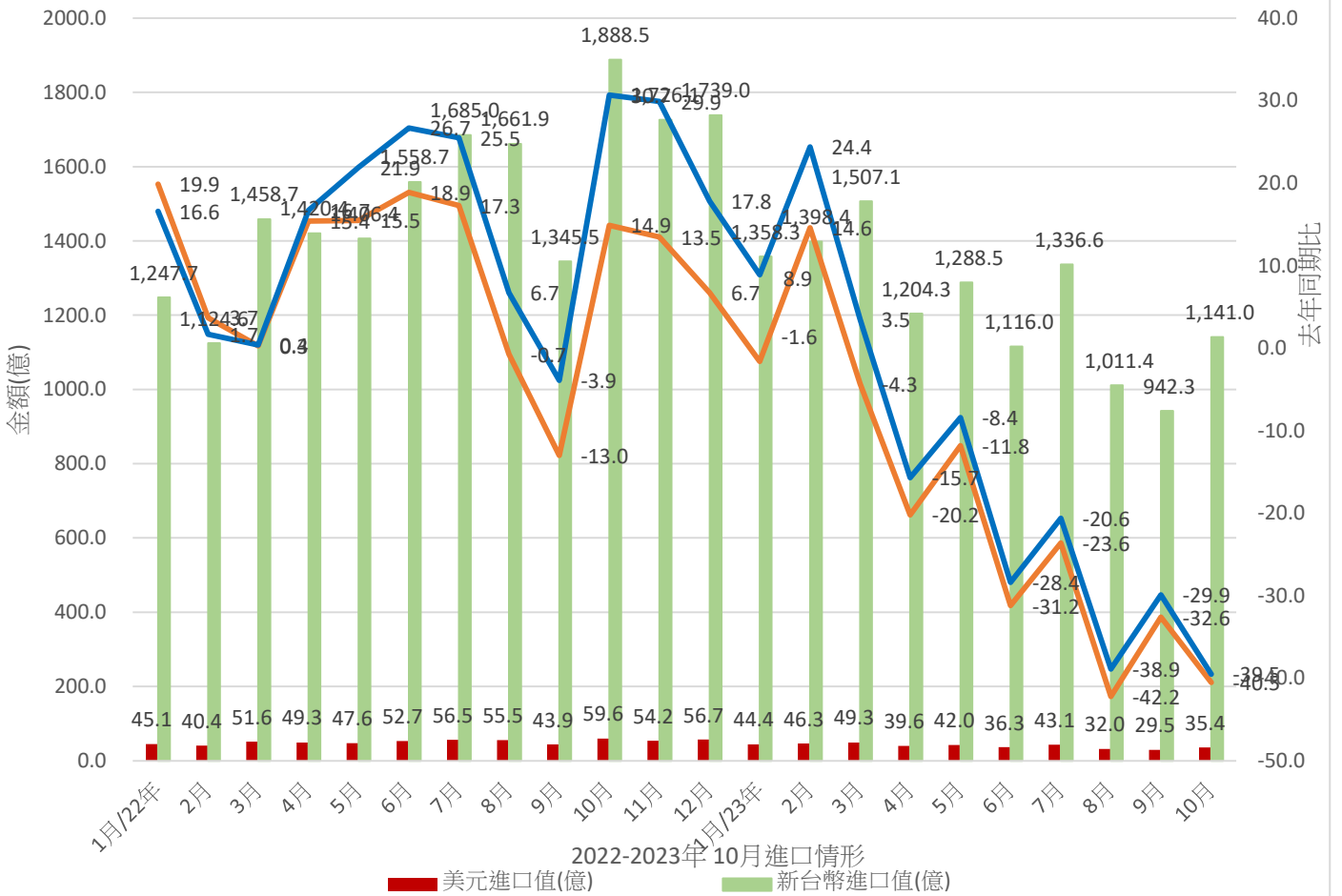


表 1 2023 年 10 月台灣主要機械設備(出口)統計

排名		金額 百萬美金	出口 占比	增減率 (%)
1	電子設備	432.46	18.4%	1.3%
2	檢量測設備	347.04	14.8%	-15.4%
3	工具機	202.28	8.6%	-24.4%
4	動力傳動件	141.00	6.0%	-35.2%
5	閥類	128.59	5.5%	-18.4%
6	渦輪機	90.54	3.9%	46.6%
7	空壓/真空設備及風扇	83.11	3.5%	-17.4%
8	工具機零組件	78.12	3.3%	-15.9%
9	控制器	66.57	2.8%	-18.8%
10	製紙及印刷機	65.27	2.8%	-7.9%
	其他	713.57	30.4%	-26.9%
	合計	2,348.55	100.0%	-18.0%

表 2 2023 年 1~10 月台灣主要機械設備(出口)統計

排名		金額 百萬美金	出口 占比	增減率 (%)
1	電子設備	3,926.05	16.1%	-8.2%
2	檢量測設備	3,793.49	15.6%	-6.9%
3	工具機	2,181.23	8.9%	-12.8%
4	動力傳動件	1,644.93	6.7%	-27.4%
5	閥類	1,411.67	5.8%	-8.6%
6	空壓/真空設備及風扇	843.25	3.5%	-18.1%
7	工具機零組件	826.02	3.4%	-18.1%
8	渦輪機	703.91	2.9%	38.1%
9	控制器	681.88	2.8%	-52.4%
10	塑橡膠機	651.30	2.7%	-24.1%
	其他	7,727.83	31.7%	-22.4%
	合計	24,391.56	100.0%	-17.2%

表 3 2023 年 10 月台灣主要機械設備(進口)統計

排名		金額 百萬美金	進口 占比	增減率 (%)
1	電子設備	1,302.15	36.8%	-58.5%
2	檢量測設備	708.41	20.0%	-31.0%
3	渦輪機	318.55	9.0%	-8.3%
4	控制器	118.76	3.4%	13.0%
5	空壓/真空設備及風扇	114.98	3.2%	0.2%
6	閥類	107.30	3.0%	-13.5%
7	昇降及輸送設備	105.26	3.0%	-32.6%
8	引擎	75.82	2.1%	-16.2%
9	動力傳動件	65.54	1.9%	-15.8%
10	製紙及印刷機	56.08	1.6%	19.2%
	其他	568.05	16.0%	-21.0%
	合計	3,540.90	100.0%	-40.5%

表 4 2023 年 1~10 月台灣主要機械設備(進口)統計

排名		金額 百萬美金	進口 占比	增減率 (%)
1	電子設備	16,948.59	42.6%	-28.2%
2	檢量測設備	7,336.99	18.5%	-24.4%
3	渦輪機	3,042.25	7.7%	25.6%
4	閥類	1,115.81	2.8%	-13.0%
5	控制器	1,071.55	2.7%	-1.3%
6	昇降及輸送設備	1,050.72	2.6%	-9.8%
7	空壓/真空設備及風扇	1,003.01	2.5%	-14.4%
8	引擎	769.03	1.9%	-4.9%
9	動力傳動件	697.79	1.8%	-15.6%
10	工具機	516.34	1.3%	-31.6%
	其他	6,211.91	15.6%	-15.5%
	合計	39,763.99	100.0%	-20.8%

表 5 2023 年 1~10 月台灣主要(出口)國家

排名	出口國家	金額 百萬美金	出口 占比	增減率 (%)
1	中國大陸	5,788.30	23.7%	-24.5%
2	美國	5,739.30	23.5%	-24.5%
3	日本	1,945.90	8.0%	9.0%
4	新加坡	1,353.03	5.5%	-11.9%
5	南韓	912.52	3.7%	-12.9%
6	荷蘭	872.83	3.6%	-9.3%
7	德國	698.12	2.9%	-11.5%
8	越南	519.05	2.1%	-29.9%
9	印度	482.57	2.0%	-8.2%
10	泰國	465.89	1.9%	-13.1%
	其他	5,614.05	23.0%	-10.5%
	合計	24,391.56	100.0%	-17.2%

表 6 2023 年 1~10 月台灣主要(進口)國家

排名	進口國家 (生產國別) <sup>註</sup>	金額 百萬美金	進口 占比	增減率 (%)
1	美國	8,341.63	21.0%	-18.7%
2	日本	8,115.89	20.4%	-27.6%
3	荷蘭	5,101.54	12.8%	-24.1%
4	中國大陸	4,667.64	11.7%	-18.8%
5	新加坡	2,869.75	7.2%	-23.2%
6	德國	2,847.96	7.2%	7.7%
7	馬來西亞	1,298.81	3.3%	-34.7%
8	南韓	1,198.86	3.0%	-38.2%
9	以色列	592.63	1.5%	-34.1%
10	義大利	548.65	1.4%	2.8%
	其他	4,180.63	10.5%	-7.2%
	合計	39,763.99	100.0%	-20.8%

註：財政部關務署自 110 年 7 月起把「進口國家」改採進口貨品申報之「生產國別」(原產地);即台灣之某進口貨品若先前經台灣加工，則所申報之原產地可能為中華民國。